

千葉県の献血状況

◆ 平成24年度献血受入状況

献血受入数

千葉県の平成24年度の献血者数は、延べ**253,128人**で受入目標数の100.0パーセント（対前年度比6,596人の増）となりました。

年間を通じ多くの皆さまにご協力いただき、輸血を必要とする患者さんに滞りなく血液をお届けすることが出来ました。

年齢別では、30歳代を除いた各年代で前年度より増加しました。血液センターでは、安全な血液を安定的に医療機関へ供給するため、これからの献血を支えていく若年層の方々をはじめとした多くの皆さまの積極的な参加と400mL献血のご協力をお願いしています。

輸血用血液には有効期間(※)があり、長期保存が出来ないことから継続的なご協力を必要としています。

※ 血液製剤有効期限

【赤血球製剤】採血後21日間 【血小板製剤】採血後4日間

区分	平成24年度 目標数	実績数(目標達成率[%])	対前年度増減
400mL献血	145,983	146,624 (100.4)	3,189
200mL献血	34,685	34,348 (99.0)	▲ 3,288
成分献血	72,382	72,156 (99.7)	6,695
合計	253,050	253,128 (100.0)	6,596

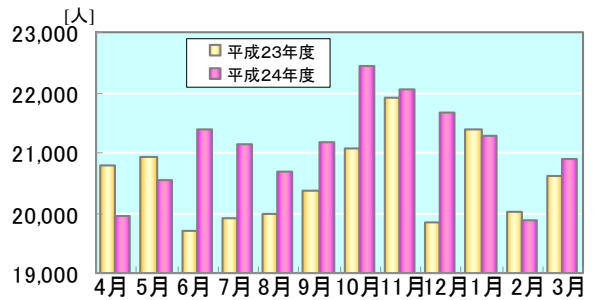
◆ 平成25年度献血受入目標

献血受入目標数

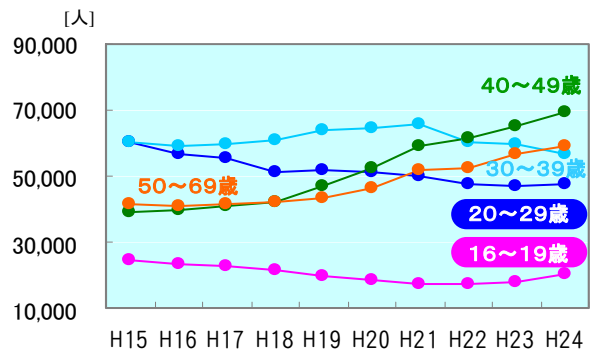
千葉県の平成25年度の献血目標は、県内医療機関への輸血用血液の供給予測数及び国から県に割り当てられている血液製剤用の原料血漿確保目標量を基本として、1月21日に開催された千葉県献血推進協議会において**249,202人**と決定されました。

区分	献血ルーム	献血バス	合計	対前年度増減
400mL献血	70,526	77,400	147,926	1,943
200mL献血	15,455	19,700	35,155	470
成分献血	66,121	0	66,121	▲ 6,261
合計	152,102	97,100	249,202	▲ 3,848

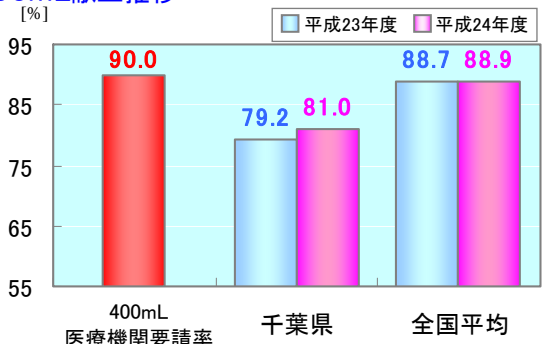
月別献血者推移



年齢別献血者推移



400mL献血推移



患者さんの副作用発生の可能性は、より少ない人数で輸血するほど低くなるため、医療機関からの要請は、400mL献血由来の血液が約90パーセントとなっています。

献血ルームのご案内

柏 献血ルーム (榎本ビル5階) Tel 04-7167-8050 	松戸献血ルーム Pure (松戸駅西口松戸ビル1階) Tel 047-703-1006 	献血ルーム フェイス (船橋駅南口フェイスビル7階) Tel 047-460-0521 	津田沼献血ルーム (津田沼パルコB館6階) Tel 047-493-0322 	モノレールちば駅献血ルーム (モノレール千葉駅構内) Tel 043-224-0332 	運転免許センター献血ルーム (千葉運転免許センター内) Tel 043-276-3641
--	--	--	---	--	---

◆ 献血に関するお問い合わせ先

千葉県赤十字血液センター
 〒274-0053 船橋市豊満町690
 【Tel】047-457-0711
<http://www.chiba.bc.jrc.or.jp>



(モバイル版QRコード)

◆ 献血ルーム受付時間

成分受付：10:00~12:00 / 14:00~17:00
 400mL(200mL)受付：10:00~13:00 / 14:00~17:30
 定休日：年末年始

◆ 運転免許センター献血ルーム受付時間

400mL(200mL)受付：9:00~13:00 / 14:00~16:30
 (日曜日午後16時10分迄です。)
 定休日：土曜日・祝日・年末年始