

千葉県の献血状況

◆平成20年度献血受入状況

献血受入数

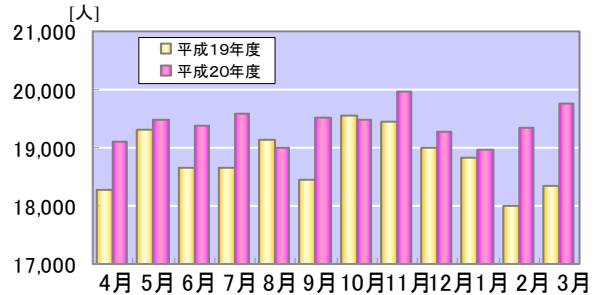
千葉県の献血者数は、延べ**232,889人**で平成20年度受入目標数の100.5パーセント(対前年度比7,163人増加)の実績となりました。

年齢別献血者数では3代～60代の各年代で献血者数が増加しましたが、若年者層の10代、20代で減少しました。

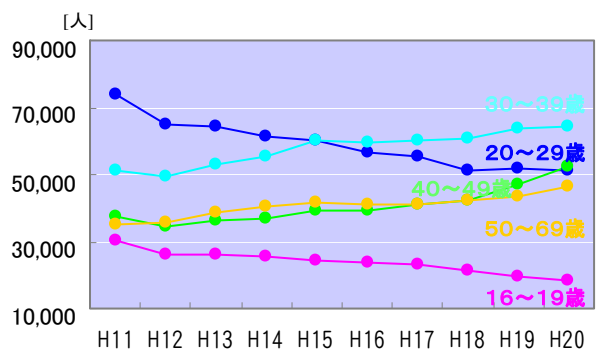
血液センターでは医療機関へ安全な血液を安定的に供給するため、一人でも多くの皆様に献血にご協力いただくとともに、これからの献血を支えていく若年層の方々の積極的な参加と400mL献血のご協力をお願いしています。

区分	平成20年度 目標数	実績数(目標達成率[%])	対前年度増減
400mL献血	121,100	122,849 (101.4)	6,314
200mL献血	36,200	40,266 (111.2)	▲4,547
成分献血	74,400	69,774 (93.8)	5,396
合計	231,700	232,889 (100.5)	7,163

月別献血者推移



年齢別献血者推移



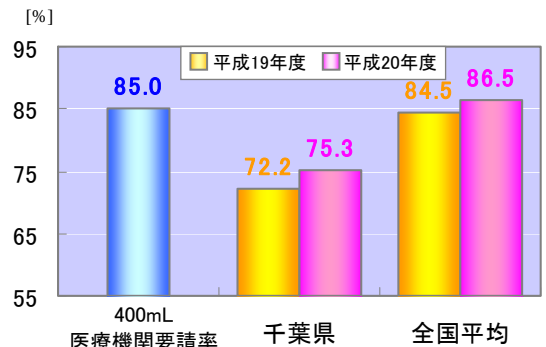
◆平成21年度献血受入目標

献血受入目標数

平成21年度の千葉県の献血目標は、県内医療機関への輸血用血液の供給予測数及び国から県に割り当てられている血液製剤用の原料血漿確保目標量を基本として、1月20日に開催された千葉県献血推進協議会において**227,300人**と決定されました。

区分	献血ルーム	献血バス	合計	対前年度増減
400mL献血	44,000	82,000	126,000	4,900
200mL献血	9,500	21,000	30,500	▲5,700
成分献血	70,800	0	70,800	▲3,600
合計	124,300	103,000	227,300	▲4,400

400mL献血推移



患者さんの副作用発生の可能性は、より少ない人数で輸血するほど低くなるため、医療機関からの要請は、400mL献血由来の血液が約85パーセントとなっています。

献血ルームのご案内

柏献血ルーム (複本ビル5階) Tel 04-7167-8050 	松戸献血ルーム Pure (松戸駅西口松戸ビル1階) Tel 047-703-1006 	献血ルーム フェイス (船橋駅南口フェイスビル7階) Tel 047-460-0521 	津田沼献血ルーム (津田沼パルコB館6階) Tel 047-493-0322 	モノレールちば駅献血ルーム (モノレール千葉駅構内) Tel 043-224-0332 	運転免許センター献血ルーム (千葉県運転免許センター内) Tel 043-276-3641
---	--	--	---	--	--

◆献血に関するお問い合わせ先

千葉県赤十字血液センター
 〒274-0053 船橋市豊富町690
 【Tel】047-457-0711
<http://www.chiba.bc.jrc.or.jp>



(モバイル版QRコード)

◆献血ルーム受付時間

成分受付：10:00～12:00 / 14:00～17:00
 400mL(200mL)受付：10:00～13:00 / 14:00～17:30
 定休日：年末年始

◆運転免許センター献血ルーム受付時間

400mL(200mL)受付：9:00～13:00 / 14:00～16:30
 (日曜日午後は16時10分迄です。)
 定休日：土曜日・祝日・年末年始